

ZAWIS PARIESTRZENNY GŁÓWNYCH ELEMENTÓW KONSTRUKCYI STALOWA OBIEKTU

istniejąca konstrukcja stalowa dachu

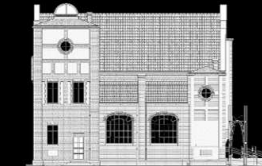
wzorzysta architekturę w części wystandaryzowanej, utrzymana w stylu historycznym (kolumny, łuki, stropy)

konstrukcja elementów stalowych, wykonana w technologii stalowej, konstrukcja dachu historyczna, wykonana w technologii stalowej, do której dołączono nową konstrukcję stalową

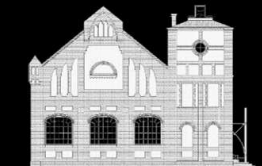
ELEWACJE skala 1:200



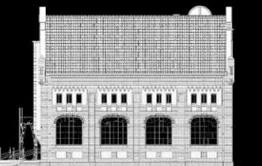
południowa



zachodnia



północna



wschodnia

Przebudowa elewacji południowej zaprojektowana została na zasadzie negatywu, z powiększeniem rzytynowego otworu.

Istniejąca, oryginalna elewacja zachowała białą i czerwoną kolorystykę. W nowym projekcie powierzchnie białe wyprószone tynkiem, a czerwoną wyprószone tynkiem.

Wieloletnie istniejące detale architektoniczne (okna, drzwi, stropy, kolumny, filary) zgodnie z zasadami konserwacji i renowacji zostały zachowane i wyprószone tynkiem.

Nowe elementy konstrukcyjne, przy elewacji południowej, stworzono w białym kolorze, jakimi zawieszono wewnątrz.

Współczesność połączono z nową kolorystyką i formami. W nowym projekcie elewacji południowej, stworzono w białym kolorze, jakimi zawieszono wewnątrz.

Cieple istniejąca elewacja zachowała kolorystykę i formę, okna zostały w pełni zachowane i wyprószone tynkiem. W nowym projekcie elewacji południowej, stworzono w białym kolorze, jakimi zawieszono wewnątrz.

Biała stolarka okienna, z połączeniem z istniejącą, tworzy elewację mawizującą się do historycznej. W nowym projekcie elewacji południowej, stworzono w białym kolorze, jakimi zawieszono wewnątrz.

Biała stolarka okienna, z połączeniem z istniejącą, tworzy elewację mawizującą się do historycznej. W nowym projekcie elewacji południowej, stworzono w białym kolorze, jakimi zawieszono wewnątrz.

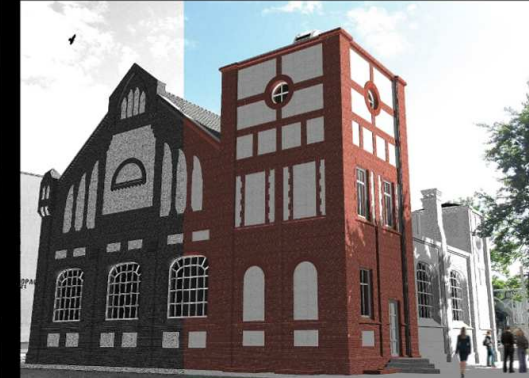
PLAN Zagospodarowania TERENU skala 1:200

PLAN SITUACYJNY skala 1:2000

Dawna Stacja Pomp oraz dawny rynek Starego Powiatu, tworzą historyczną wartość świadectwo przeszłości. W nowym projekcie elewacji południowej, stworzono w białym kolorze, jakimi zawieszono wewnątrz.



WIDOK 1



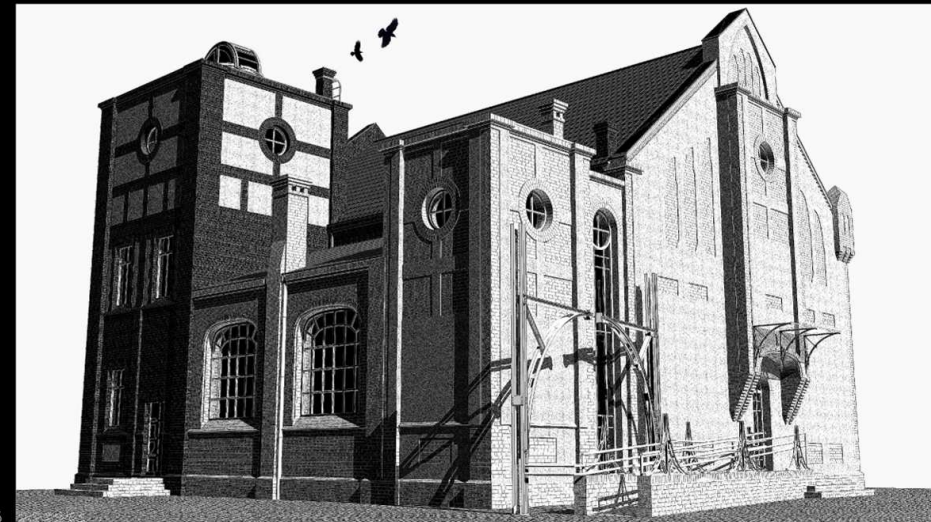
WIDOK 2



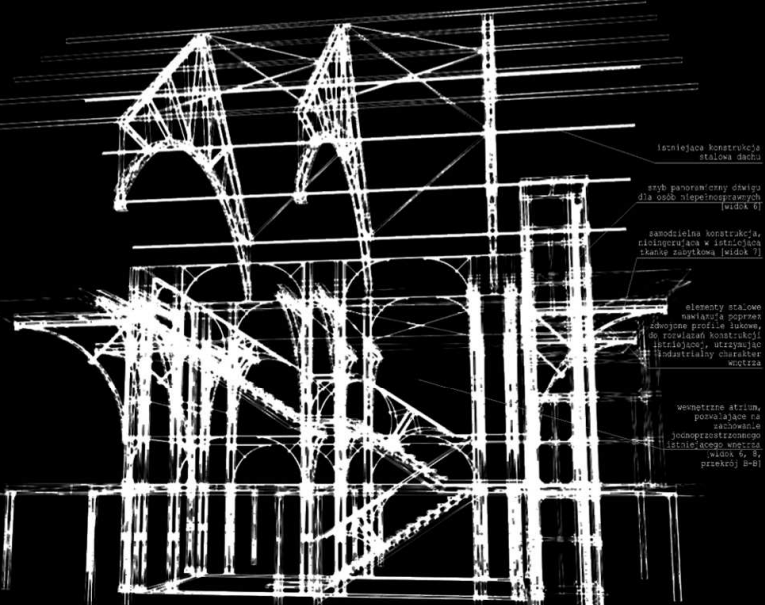
WIDOK 3



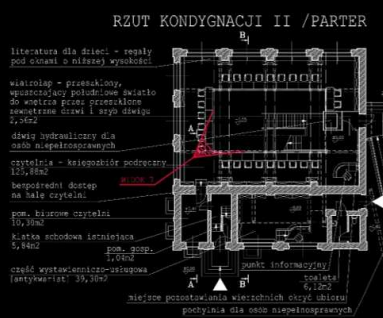
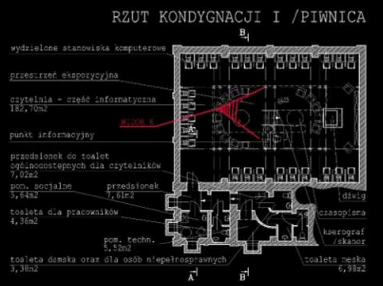
WIDOK 4



WIDOK 5



istniejąca konstrukcja stalowa dachu  
 szyb panoramiczny dźwig dla osób niepełnosprawnych (widok 7)  
 samodzielna konstrukcja, rycinująca w istniejącym skłonie szczytów (widok 7)  
 elementy stalowe wykonania poprzez skrojone profile łukowe, do prowadzenia konstrukcji istniejącej, utrzymując industrialny charakter wnętrza  
 wewnętrzne atrium, posiadające na poziomie podziemnym jadalnię i kafełkę (widok 6, 8, przekrój B-B)



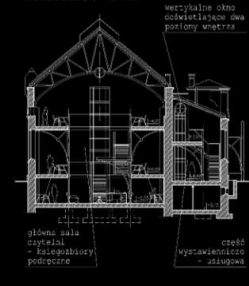
ZARYS PRZEBIEGU SIEMENIOW KONTAKCI STALOWEJ (HALI GŁÓWNEJ)

Dodatkowe oświetlenie wnętrza działające automatycznie, rozproszone, na zasadzie odbicia od dużych poziomych powierzchni szklanych stopnic oraz ścian w miejscach miejsc oświetlenia. Zarządzenie konstrukcji nowej poręczowej poziomej wspiera się zaprawianiem w istniejącym oraz oparciem występowanie mostków termicznych w miejscu połączenia istniejących elementów wnętrza podkreślają ciemną kolorystykę ścian. W fragmentach szklanych konstrukcyjnych sformułowano w postaci cęły klinkerowej, nawisające do elewacji.

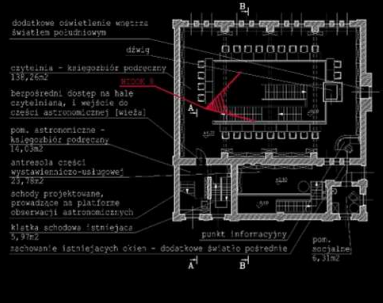
**PRZEKRÓJ A-A**



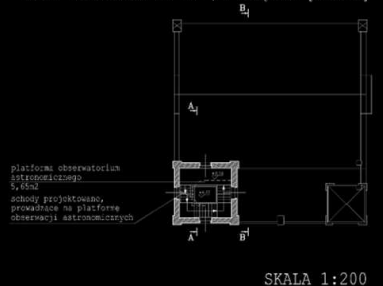
**PRZEKRÓJ B-B**



**RZUT KONDYGNACJI III / 1 PIĘTRO**



**RZUT KONDYGNACJI IV / 2 PIĘTRO [WIEŻA]**



SKALA 1:200



WIDOK 7



WIDOK 8



WIDOK 6

Przedmiotem opracowania jest budynek dawnej przepompowni ścieków kanalizacji miejskiej. Obiekt post-industrialny, zlokalizowany jest w Pile przy ulicy 11-go Listopada 26. Wiek obiektu określa się na ok. 1910 r. i przez kolejne lata pełnił funkcję zgodnie z jego pierwotnym przeznaczeniem jako przepompownia ścieków. Obecnie jest nieużytkowany.

Budynek położony jest w centrum miasta Piły, przy ul. 11-go Listopada, między skrzyżowaniami z ul. M. Konopnickiej i dr Witaszka. Od zachodu sąsiaduje z wydzielonym terenem nowej przepompowni ścieków. Od północy przylega teren zielony z zadrzewieniem (dawniej część terenu rekreacyjnego - Ogródek Jordanowski). Od południa obecnie pozbawiony jest sąsiedztwa w wyniku przeprowadzonych prac rozbiórkowych przylegającego parterowego obiektu handlowego. Prace rozbiórkowe powiązane są ściśle z szerszym zakresem prac budowlanych, których finałem ma stać się nowe zagospodarowanie kwartału jako Placu Pocztoowego z zabudową mieszkaniowo - usługową [patrz plan sytuacyjny].

Główna hala przepompowni jest jednokondygnacyjna. Od zachodu dobudowana jest część niższa (były aneks mieszkalny) dwukondygnacyjna, z częściowym podpiwniczeniem. W północno - zachodnim narożniku jest wieża z trzema kondygnacjami nadziemnymi i z podpiwniczeniem. Projekt przewiduje podział hali głównej na trzy kondygnacje, z zachowaniem otwartej przestrzeni atrium. Część dobudowana (aneks mieszkalny obsługi przepompowni) został zastąpiony nową przestrzenią, jednokondygnacyjną z antresolą. Podyktowane to było dużym stopniem zdewastowania tej części obiektu.

Podstawową nową funkcję obiektu pełni czytelnia. Stanowiąc będzie dodatkowy oddział dla czytelników Biblioteki Miejskiej, w której istniejąca czytelnia z uwagi na ograniczoną przestrzeń ma skromny

zasób woluminów w księgozbiorze podręcznym, jak również utrudnione warunki korzystania z nich dla czytelników.

W projektowanym obiekcie mieścić się będzie pokaźny zasób pozycji książkowych, jak również e-booków na kondygnacji informatycznej. Obok tradycyjnych nośników wiedzy w formie papierowej jakimi są książki lub czasopisma, dostęp będzie również do wielu stanowisk komputerowych, aby móc powiązać współczesne sposoby pozyskiwania wiedzy. Dodatkowo czytelnia połączona została z częścią obserwatorium astronomicznego, mieszczącego się w wieży. Obserwatorium oprócz doświadczalnego pozyskiwania wiedzy i celów dydaktycznych, może stanowić miejsce okresowo bardzo atrakcyjne nie tylko dla mieszkańców Piły ale również pobliskich miejscowości. Byłoby to oczywiście potęgowane występującymi niezwykle zjawiskami astronomicznymi - możliwość obserwacji, wykonywania zdjęć, przeprowadzania wykładów. Kopuła obserwacyjna w koncepcji zainstalowana jest na stałym poziomie (ponad dachem). Możliwe jest jednak zainstalowanie mechanizmu opuszczającego i wynoszącego, wedle potrzeb, tą część obserwatorium tak aby spełnić zapisy planu lub zastrzeżenia konserwatorskie. Do wspomnianych wykładów lub innych spotkań okazjonalnych (spotkania literackie, wystawy poświęcone książce) może być wykorzystywana otwarta przestrzeń I kondygnacji hali głównej [przestrzeń ekspozycyjna].

Drugą funkcję stanowi część wystawienniczo - usługowa [antykwarariat]. Jest to przestrzeń na tyle uniwersalna, że może stanowić użytkowanie komercyjne (wspomniany antykwarariat lub zakład introligatorski) lub kulturalne (galeria), jednak powiązane z głównym charakterem obiektu - przekazem lub oprawą wiedzy.

Wszystko to ma być połączone w jednym obiekcie, i stanowić punkt

"ReVita Wielkopolsko" 2012 r.

zdobywania i przekazywania "pompo-  
wania" wiedzy (informacji) w nowo  
powstającym centralnym (pod wzglę-  
dem lokalizacji) ośrodku kulturalno  
- usługowym miasta Piły.

Przed budynkiem zagospodarowu-  
je się przestrzeń zieloną, przezna-  
czając ją pod miejsca postojowe dla  
samochodów osobowych - zgodnie z  
planem miejscowym. Przestrzeń  
zachowuje istniejący drzewostan,  
który przesłania zabudowania  
obecnie funkcjonującej przepompowni  
oraz obok dawania zacienienia dla  
pozostawionych samochodów, nawiązu-  
je do dawnego zadrzewienia tego  
obszaru byłym Ogródkiem Jordanow-  
skim.

Dodatkowe uzasadnienia projek-  
towanych zabiegów architektonicz-  
nych zawarte są w krótkich opisach  
na planszach przy poszczególnych  
rysunkach.

Projektowane dane powierzchniowe i  
kubaturowe:

I kondygnacja/piwnica	217,57m <sup>2</sup>
II kondygnacja/partier	191,04m <sup>2</sup>
III kondygnacja/1 piętro	188,35m <sup>2</sup>
IV kondygnacja/2 piętro [wieża]	
	<u>5,65m<sup>2</sup></u>
	$\Sigma = 602,61m^2$

kubatura 3.159,27m<sup>3</sup>